



# Levande historia



PRESENTATION AV PROJEKT LEVANDE HISTORIA  
I SAMBAND MED UTARBETANDET AV ANSÖKAN OM EU-BIDRAG

Horsahallens Gille / Torkel Möllerström 2005.10.13

FOTO: LINA MÖLLERSTRÖM

# Projekt Levande Historia

**Levande historia är ett EU-projekt som drivs av föreningen Horsahallens Gille i samarbete med Blekinge museum och Ronneby Lajvsällskap – RLS. Projektets syfte är att tillföra länets skolor möjlighet att levandegöra historia i sin undervisning, samt att främja meningsfull fritid för barn och ungdomar. Liksom att skapa arbetstillfällen för arbetslös ungdom i Blekinge.**



## Levande historia

Föreslagen logotyp har sin utgångspunkt i levande rollspel (lajv) och Blekinges landskapsdjur ekoxen. Piffioden står för historiens gång och förgreningar. Symbolen bildas av spegelvända L och H.

Svensk färgsammansättning: blått och guldgult.

Design © Torkel Möllerström 2005

## Bakgrund

Projekt Levande historia är en utveckling av Projekt Medeltid som var föranlett av Blekinge museums behov av att fånga in den svårflörtade målgruppen yngre besökare. Inom ramen för sin skolverksamhet med levande museum, behövde man få tillgång till ett i länet centralt beläget område att kunna förlägga sina medeltidsdagar på. Gärna då i samarbete med en lajvförening som kunde vara behjälplig med att sätta "färg" på evenemangen och ge dem autenticitet. Och därigenom locka och inspirera ungdomar till ett intresse för historia.

Kontakt knöts därför med RLS för att få tillgång till deras lajvområde, beläget på skogsfastigheten Lockansmåla 1:15 i norra delen av Ronneby kommun. Markägaren, med förflutet som arkeolog, ställde sig positiv till förslaget, då det låg helt i linje med tankegångar som denne mäskat på under en längre tid dessförinnan. Projekt Medeltid har därefter under några år bedrivits som ett samarbete mellan RLS, Blekinge Museum och markägaren, familjen Möllerström.

Medel har dock saknats för att göra området mera attraktivt genom att öppna upp markerna, skapa autentisk byggnation, bevara och dokumentera lämningar från svunna epoker och att rätt ta till vara den historiska dokumentation som redan gjorts. Liksom för framtagning av pedagogiskt spännande undervisnings- och kursmaterial, marknadsföring och information om verksamheten.

Olika former av bidrag är nödvändigt för att få möjlighet realisera dessa planer. Markägaren och RLS har därför tagit kontakt med Leader+ i Blekinge för att söka EU-bidrag. Dessa har ställt sig positiva till idén och en ansökan håller nu på att utarbetas.

## Föreningen Horsahallens Gille

En förutsättning för ansökan är bildandet av en fristående ideell förening som kan äga projektet och samtidigt tillvarata markägarens, RLS och andra samarbetspartners intressen. Denna förening, *Horsahallens Gille*, skall stå för driften av och ansvara för *Projekt Levande Historia*.

Föreningens styrelse utgöres av fem ledamöter:

**Torkel Möllerström**, (ordf.), markägare Lockansmåla 1:15, *art director på Förlags AB Albinsson & Sjöberg och f.d. arkeolog.*

**Lina Möllerström**, projektledare för Levande Historia och GIS-ansvarig, *fil mag naturgeografi, arbetssökande .*

**Sven Rosborn**, Fotevikens Museum, *f.d. chef vid Malmö museer.*

**Henrik "Hempe" Nilsson**, ordf. RLS, *högskolestud.*

**Lennart Törnqvist**, BUP i Kristianstad, *leg. psykolog.*



## horsahallens gille

Föreslagen logotyp har sin utgångspunkt i vikingatid och tidig medeltid. Namnet är lånat från Horsahallen, den förkastningsbrant som reser sig över RLS lajvby vid Horsasjön. Hors är en äldre dialektal benämning för häst och ordet hall har även betydelse av vikingatida hallbyggnad. Gillen är medeltida skråföreningar. Symbolen bildas av spegelvända H och G. Den vill efterlikna ett läderhamesk för stridshäst.

Skånsk färgsammansättning: rött och guldgult.

Design © Torkel Möllerström 2005



Föreslagen logotyp har sin utgångspunkt i föreningen Horsahallens Gille. Det mångbottnade tilläggsseparatet "kulturlandskap" har föreslagits av Sven Rosborn, Fotevikens museum.

Symbolen är en stiliserad bild av en hjälm (kel), bildad av spegelvända H och K

Färgsammansättning: rödockra på vit botten.

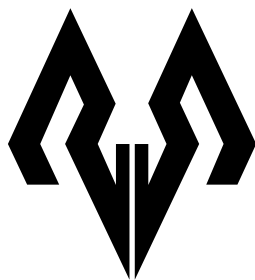
Design © Torkel Möllerström 2005



RONNEBY LAJVSÄLLSKAP

Förslag till ny logotyp för Ronneby Lajvsällskap, som tappat bort sin egen i den digitala syberrymden. Symbolen knyter färg- och typsnittsmässigt ann till föreslagen logotyp för Horsahallens Gille.

Design © Torkel Möllerström 2005



LOCKANSMÅLA  
1:15

Logotypen för skogsfastigheten Lockansmåla 1:15 togs ursprungligen fram för en annan verksamhet i början på 1980-talet, Ateljé Kroksjön, då upphovsmanen var självverksam som illustratör och grafisk formgivare. Företaget har varit vilande sedan anställningen 1984 som art director på Förlags AB Albinsson & Sjöberg i Karlskrona. Sedan övertagandet av gården 1990, har logotypen istället fått stå för denna.

Symbolen bildas av spegelvända A som i Ateljé, vilka i sin tur bildar ett M som i Möllerström, samtidigt som bokstavsformen i kombination med ritstiftet med grafisk skärpa visualiserar såväl sjön Kroksjön som den där speglade skogen.

Färgsammansättning: Svart eller grå.

Design © Torkel Möllerström

## Stiftelsen Horsahallens Kulturlandskap

Under förutsättning att ansökan om bidrag bifalls så att projektet kan genomföras, skall nästa viktiga steg snarast vidtagas: bildandet av en stiftelse!

Inrättandet av en stiftelse är nödvändigt för att ge verksamheten institutionell karaktär och därigenom större tyngd och bredd, lokalt som regionalt. Viktigt i uppbyggnadsfasen och inte minst när projektmålen är uppnådda och Levande Historia skall stå på egna ben och utvecklas vidare.

Namnförslag föreligger: *Stiftelsen Horsahallens Kulturlandskap*.

Stiftelsens verksamhet skall vara oegennyttig och komma allmänheten till godo. Stiftelsens styrelse skall utgöras av fem ledamöter. Tre av dessa skall utses av Horsahallens Gille, däribland ordförande, som skall vara samma som i föreningen. Övriga två bör förslagsvis tillsättas av Blekinge museum respektive Ronneby kommun.

För att knyta ytterliggare kompetens till stiftelsen, bör denna försäkra sig om tillgång till ett nätverk av intresserade specialister, med för verksamheten värdefulla sakkunskaper. Dessa bör sökas inom skol- och fritidsverksamhet, bildnings- och idrottsförbund, hemslöjds-, hantverks- och naturvårdsorganisationer, näringsliv, turism, m.fl. och vid behov kallas till styrelsemöten.

Styrelsearvode utgår ej från stiftelsen och dess verksamhet.

Om verksamheten utvecklas i gynnsam riktning, kan det i framtiden bli aktuellt, att även bilda någon form av *bolag* för momshantering.

## Verksamhetens syfte

Verksamhetens sammansättning öppnar möjligheter för iscensättande av högst realistiska och utvecklande historieupplevelser. Här för skall pedagogiska paket arbetas fram, som sedan kan skraddarsys efter önskemål.

Syftet är att levandegörande och väcka intresse för historia, genom att erbjuda arrangemang, utbildning, meningsfull fritidsverksamhet och rekreation i historisk miljö. För barn och ungdomar, liksom för företag, institutioner, organisationer och slutna sällskap. Främst i Blekinge med angränsande län.

Uppbyggnad och drift kommer därtill skapa arbetstillfällen för ungdomar.

## Samarbetpartners

**Ronneby Lajvsällskap, RLS**, är en ideell förening för arrangerande av levande rollspel. Den grundades 1998 och har sedan 1999 för sin verksamhet nyttjat ett ca 67 ha stort lajvområde å fastigheten Lockansmåla 1:15. Här har föreningen med egna medel bl.a. uppfört en palissadomgärdad by med kyrka, bostadshus, handelsbodas och värdshus. I skogarna utanför finns lägerplatser, borganläggningar och andra typer av byggnationer.

RLS samarbetar med ett andra lajvföreningar i och utanför länet. Arrangemangen drar hundratals deltagare från hela landet. INFO: se separat bilaga.

**Blekinge Museum** som inte tarvar närmare presentation, är behjälpligt med råd, museipedagogisk personal och utlåning av rekvesita vid arrangemang.

**Fotevikens Museum** som firar 10-årsjubileum i år, är beläget invid Höllviken i sydvästra Skåne. I publik- och forsknings syfte har här uppförts en vikingastad med tidsenlig bebyggelse. Verksamheten omfattar bl.a. arrangemang för skolor och företag, samt håller stora marknader och evenemang – med deltagare och besökare från hela världen. Museet är en av drivande av det stora EU-projektet "Destination Viking" och har t.ex. varit ansvariga för "Malmö kogg"-projektet som resulterat i två fullskaliga kopior av medeltida skepp, s.k. koggar. Fotevikens Museum ingår i "Nätverket Sveriges levande forntid". Museets chef, Björn M. Jacobsen, är även president i EXARK, det Europeiska nätverket för experimentell arkeologi och forntida teknik. INFO: se [www.foteviken.se](http://www.foteviken.se)



"Efter Domens dag", av T. Möllerström 2004

Skiss till linoleumtryck av julkort med motiv hämtat från verksamhetsområdet. Utsikt ner över Horsasjön och lajvbyn uppe från toppen av Horsahallen.

Runttexten till åminnelse av byn Terjes gryning, fanns på den runsten som restes inför "Domens dag", den 6:e delen av RLS Backrian-kampanj. Stenen stals två månader senare. Men det finns även mer att läsa i skogen där bakom för den som till äventyrs råkar vara bevandrad i det parallellt förekommande keltiskt/vikingatida skriftspråket Ogham.

*Ibland ser man inte träden för skogen.  
Det är inte heller alltid som skogen  
bara består av träd ...*

Ny sten har införskaffats av Olle Strömberg.  
Den restes i offerlundens mitt emot byns kyrka  
lördagen den 1 oktober 2005.



I Lockansmålaskogarna kan det mesta hända  
och man får vara beredd på att träffa på allt från  
bistra Lorandiska okupationssoldater ...

## Ett område med potential och utvecklingsmöjligheter

*Levande historia* tilldrar sig på fastigheten Lockansmåla 1:15 i norra Blekinge. Den omfattar 267 ha skogsmark, är ca 6 km lång och sträcker sig genom två klimatzoner: från Småländska höglandet i norr, ner till mellanbygden i söder.

Verksamheten är i huvudsak förlagd till RLS lajvområde, beläget i södra delen av fastigheten. Lajvområdet omfattar ca 67 ha, gulmarkerat på bifogad karta, (se kartbilaga 2). Det är ett naturskönt, säreget, vilt och ensligt beläget område, som präglas av stora nivåskillnader på över 25 m. Dessa är orsakade av den förkastning – "det tredje trappsteget" – som löper genom hela Blekinge. På sina håll är den tvärbrant, som i fallet Horsahallen, där den reser sig högt över lajvbyn.

Den angränsande Horsasjön är en sällsynt ren källvattensjö med fullt drickbart vatten. Sjön innefattas av EU:s nätverk för skyddsvärda objekt, Natura 2000.

Trakten är rik på reminiscenser från det gamla bondesamhället – en unik miljö för att återuppliva förlorade kunskaper och visa hur kulturlandskapet förändrats genom tiderna. Området är inte helt lättillgängligt och bekvämligheterna få. Meningen är att verksamheten skall spegla hur livet fordom kunde gestalta sig.

För den som istället önskar tillgång till något mer av vad nutiden har att erbjuda, är norra delen av fastigheten tänkt att fungera som en tillflykt. I anslutning till markägarens bosättning i byn Kroksjömåla, finns en äldre ladugårdsbyggnad i gråsten, som kan iordningställas för mindre konferenser. Det intilliggande brygghuset, tidigare gårdens undantag, kan efter renovering användas för övernattnig. I mangårdsbyggnaden finns tillgång till kök, dusch och toalett.

## Natur och kultur möts här i en fungerande symbios

Människan har allt sedan sin tillblivelse fram till början av förra seklet levt i nära samspråk med naturen. Men urbanisering och historielöshet har idag gått så långt, att nutidens ungdomar i stort sett saknar all kunskap om naturen och sitt ursprung. Därmed har de även berövats några av de viktigaste redskapen för att kunna bemöta det moderna interaktionssamhällets stressande tillvaro.

*Projekt Levande historia* kan i detta sammanhang ge möjligheter till läkande rekreation, sällsynta naturupplevelser och hisnande historiska äventyr.

RLS närvaro har varit av omistlig betydelse för området. Lajvföreningens nyttjande har nämligen givit nytt liv åt ett igenväxande kulturlandskap – bildligt som bokstavligt!

Stora områden med gammal skog utmed Horsasjön har enkom för RLS verksamhet av markägaren avsatts som skyddad naturskog. Vidare har mörka granplanteringar tagits ner för att ge plats för lägerplatser, byggnationer och badplatser. Almar, fruktträd och annat löv har sparats i byn. Nerkvävd flora och fauna har därigenom fått nytt livsrum, gamla igenväxta vägar har ånyo tagits i bruk och nya stigar har trampats upp. I samband med detta friställdes även den gamla linden vid foten av Horsahallen, helt enligt Skogsvårdsstyrelsens intentioner.

Förhoppningar står nu till att projekt *Levande Historia* skall möjliggöra en mera omfattande omvandling av granmonokulturer till artrik ädellövskog och slätterängar vore dock önskvärd. Liksom en omvandling av nuvarande byggnationer till autentiskt medeltida, för att möjliggöra attraktiva arrangemang för företag, skolor och slutna privatsällskap, samt hållande av kurser i äldre hantverk, folklore och sedvänjor i tidsenlig miljö. Härför erfordras inhämtande av bygglov för timrad byggnation av mera permanent karaktär i byn och för uppförande av eldstäder i vissa av dessa, samt för uppförande av båthus och sjöbod på gammal grund nere vid gårdens båtplats.

Annat arbete som är planerat är brunnsrensning, uppförande av bättre toaletter, viss anpassning för funktionshindrade, tillverkning och inköp av rekvisita, iordningställande av mötes- och parkeringsplatser, uppsättning av vägbommar och skyltar, framtagande av underlag för kursmaterial och marknads- sago- och medeltidsdagar, upprättande av historisk och agrokulturell databas (GIS) för hemsidor både för Horsahallens Gille och RLS, samt inte minst: möjlighet till aktiv marknadsföring och produktion av reklam- och informationsmaterial.



... till gycklare från konkurrerande lajvföreningen Pegas i Karlshamn, som istället för att lära ut medeltida danser, sjöng murbräckan Doris lov ...



... allt medan en svartalv stillsamt funderade på om det inte gått troll i projektet ...



FOTO: TERJE MÖLLERSTRÖM

**Lina Möllerström, 27, projektledare och GIS-ansvarig för Projekt Levande Historia.**

Här som sejdkvinna sommaren 2004. I bakgrunden skymtar norra palissaden. Lina och brodern Björn var till en början något skeptiska till vad föräldrarna och lillebror Terje höll på med. Framför allt då Björn, som faktiskt var den som från början tipsat RLS om platsen, när föreningen sökte ett lämpligt markområde att kunna bedriva sin verksamhet på. Men efter att under sista lajvet i somras ha deltagit några illusoriska skymnings- och kvällstimmar har även han mjuknat, svårt imponerad av lägerelds- och fackelupplysta föreställningar och nattliga äventyr med kringströvande svartfolk och småknytt.

## Förutsättningar för genomförande

Markägaren och RLS har redan några års erfarenhet av medeltidsdagar och sagolajv i samarbete med Blekinge museum och skolor i Ronneby och Karlskrona kommuner. Resultatet har varit mycket givande för alla parter.

Med hjälp av Leader+ och bildandet av föreningen Horsahallens Gille och den nära kontakten med Fotevikens museum, öppnas nya möjligheter att nå upp-satta mål. Verksamheten går nu en ny och spännande framtid till mötes.

Och intresset för projektet är stort!

Projektet utgörs av tre separata delprojekt, som delvis griper in i varandra.

1. **Projekt Levande historia – byggnation, omställning av skogsmark, och utarbetande av underlag för arrangemang och marknadsföring.**
2. **GIS – inventering, dokumentation och kartering av kulturlämningar och kulturmark till databas för senare hantering på hemsida.**
3. **Upprätthållande och skötsel av kulturlämningar och kulturmark.**

## Fortsättning följer

Denna informationsskrift är ännu ej färdigställd. Därför saknas i dagsläget närmare presentation och kostnadsberäkning av de olika delprojekten. Detsamma gäller mera konkret beskrivning av de arrangemang föreningen Horsahallens Gille och Projekt Levande Historia har tänkt att erbjuda.

Kartor, ritningar och utkast till referensförteckning bifogas denna skrift. Dessa kommer att kompletteras efter hand. Framför allt gäller det med ritningar på tänkta husbyggnadstyper nere vid Horsasjön.

Därutöver medföljer separat följande kompletterande information:

## Kompletterande information

### 1. Kartor visande nybyggnation och omställning av skogsmark

Fyra sidor kartor som visar planering för området kring RLS by vid Horsasjön och hur kulturlandskapet räddats tack vare RLS uppträdande på arenan sommaren 1999. Vilket också manifesterats i det föreslagna namnet på stiftelsen Horsahallens Kulturlandskap.

### 2. Informationsblad om lajv och RLS verksamhet

En sida textinformation och två kartblad framtagna 2004. Innehåller förutom beskrivning av RLS verksamhet, väsentlig information för den som inte har hört talas om, eller själv varit med på ett lajv. **LÄS DEN!** Men det är viktigt att hålla i minnet att lajv inte går att beskriva – det måste upplevas!

Med förhoppning om att denna skrift skall fylla sitt syfte.

FÖRENINGEN HORSAHALLENS GILLE  
Kroksjömåla, den 13 oktober 2005

Torkel Möllerström

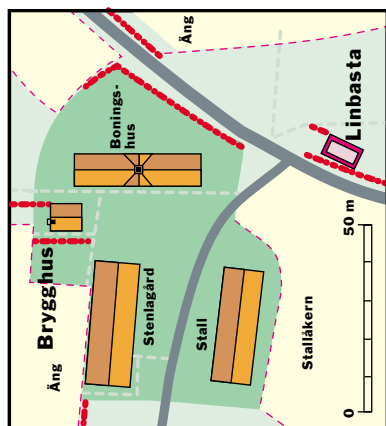




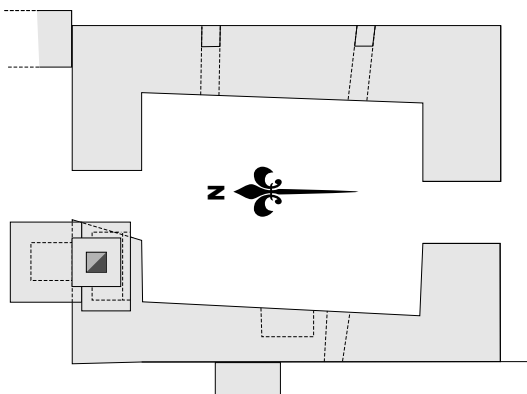
## BRYGGHUS • PROJEKT 3 – Upprätthållande och skötsel, sid 4

Förslag på rekonstruktion av brygghus som ursprungligen utgjort gårdens undantag. Renovering av eldstad, bakugn och skorsten i gråsten. Knuttimrad byggnad med torvtak uppföres på befintlig källargrund i gråsten, ca 6,5 x 8,3 m. Nödvändig byggnation för att kunna erbjuda övernattnig i anslutning till projektarrangemang.

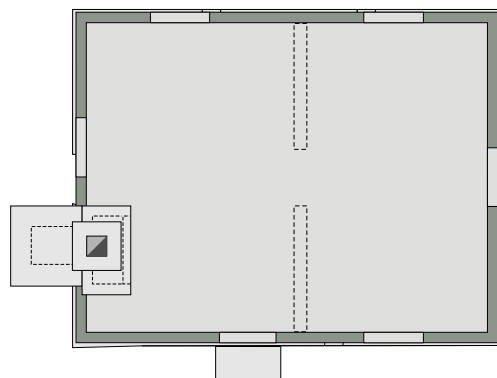
Fastighet Lockansmåla 1:15, Ronneby kommun, Blekinge län. Postadress: Kroksjömåla 17, 370 17 Eringsboda.



Situationsplan



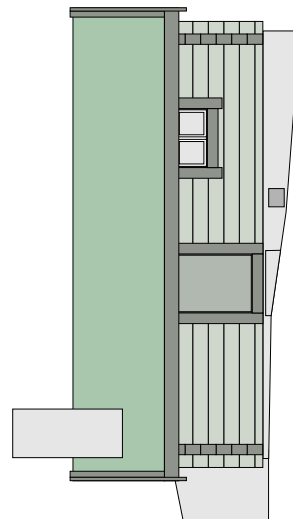
Planritning källargrund



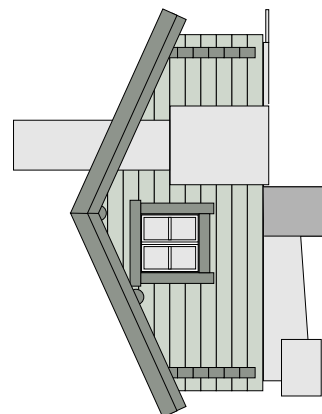
Planritning byggnad



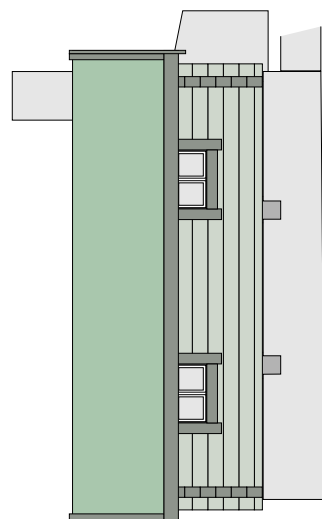
Gavel mot söder



Fasad mot väster



Gavel mot norr



Fasad mot öster



FÖRSLAG 2005.03.30. Ritning T. Möllerström.

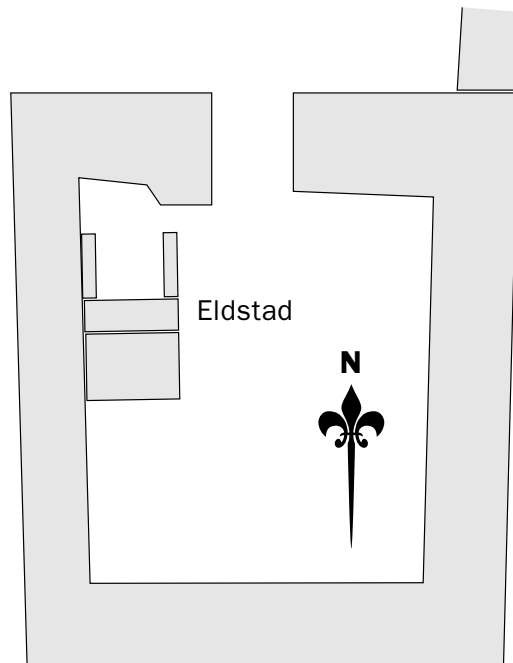


# LINBASTA • PROJEKT 3 – Upprätthållande och skötsel, sid 4

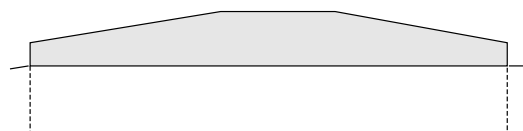
Fastighet Lockansmåla 1:15, Ronneby kommun, Blekinge län.

Postadress: Kroksjömåla 17, 370 17 Eringsboda.

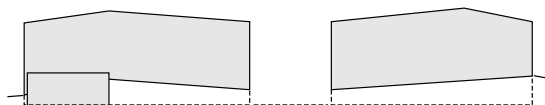
Ritning över lämningar av linbasta nergrävd i backe, med eldstad och grundmurar i kallmurad gråsten. Grundmurar till största del intakta. Övre delen av norra gaveln (ingång) delvis raserad, liksom eldstaden. Byggnadskonstruktionen verkar ha lutat något neråt mot norr. Yttermått grund ca 7,5 x 8,4 m. Förslag på åtgärd: Framrensning av murar och golv. Renovering av eldstad, ingång och nordgavel. Eventuellt rekonstruktion av torvtak.



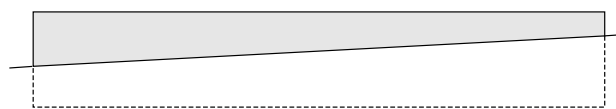
Gråstensgrund – Planritning



Gråstensgrund – Gavel mot söder



Gråstensgrund – Gavel mot norr



Gråstensgrund – Fasad mot väster



Gråstensgrund – Fasad mot öster



# Kontaktpersoner och referenser

(Utkast under bearbetning)

## KONTAKTPERSONER

### Projekt Levande Historia:

#### **Information och införsäljning**

Ann Ellberg-Möllerström

Telefon hem: 0457-46 10 55, arbete 0455- 700 21

E-post: annelstrom@hotmail.com

#### **Projektledning**

Lina Möllerström, *naturgeograf, GIS-anvarig och fotograf*

Telefon: 073-78 22 342, 0457-46 10 55.

#### **Blekinge Museum, Karlskrona**

Ola Palmgren, *museipedagog*

Telefon: 0455-30 49 72, 0709-30 49 72

www.blekingemuseum.se

#### **Fotevikens Museum, Höllviken**

Sven Rosborn, *informationschef & forskningsansvarig*

Telefon: 040-45 68 40, 0707-87 06 00

www.foteviken.se

### Horsahallens Gille:

*Föreningen är under bildande*

Torkel Möllerström, *ordförande*

Telefon hem: 0457-46 10 55, arbete 0455- 33 53 63

E-post: torkel.mollerstrom@fabas.se

Lina Möllerström, *projektledare och GIS-anvarig*

Telefon: 073-78 22 342, 0457-46 10 55

Sven Rosborn, *Fotevikens Museum*

Telefon: 040-45 68 40, 0707-87 06 00

Henrik "Hempe" Nilsson, *RLS-representant*

Telefon: 0735-44 43 58

Lennart Törnqvist, *leg. psykolog, BUP i Kristianstad*

Telefon hem: 044-96 370

### Ronneby Lajvsällskap, RLS:

Henrik "Hempe" Nilsson, Karlshamn. *Ordförande*

Telefon: 0735-44 43 58

Fredrik Ernstsson, Karlskrona. *Vice ordförande*

Telefon: 0455-295 59, 0737-15 20 61

Martin "Schmoo" Jonsson, Ronneby. *Sekreterare*

Telefon: 0733-24 07 03

Jim Håkansson, Kallinge. *Kassör*

Telefon: 0457-244 04, 0708-45 65 15

### Markägare:

Torkel Möllerström

Telefon hem: 0457-46 10 55, arbete 0455- 33 53 63

E-post torkel.mollerstrom@fabas.se

## REFERENSER

### Projekt Levande Historia:

Ola Palmgren, museipedagog, Blekinge Museum, Karlskrona.

*Initiativtagare till Projekt Medeltid, som föregick Projekt Levande Historia.*

Rosborn, Sven. Informationschef & forskningsansvarig

på Fotevikens Museum, Höllviken.

*Styrelseledamot föreningen Horsahallens Gille.*

#### SKOLOR:

Wämöskolan, Karlskrona. Ankristin Wernersson-Viberg

ResursCenter, Ronneby. Håkan Strand, rektor

Kallingskolan, Kallinge. Margaretha Håkansson, bitr. rektor

#### Kultur:

Skogsvårdsstyrelsen och Landsantikvarieämbetet:

*Inventering av formlämningar i norra Blekinge.*

Blekinge Museum, Karlskrona.

Kronobergs Läns Hembygdsförbund.

#### Natur:

Skogsvårdsstyrelsen. *Inventering skyddade biotoper.*

Natura 2000. *Länstyrelsen i Blekinge.*

Militz, Holger. Professor i skogsforskning,

universitetet i Göttingen, Tyskland.

Mirton, Arne. Distriktschef Skogsvårdsstyrelsen

och ordf. i Ekfrämjandet.